



HÅKON GULLVÅG

E. C. DAHLS BRYGGERI  
APRIL -MAI 2017

BARNDOM



Et samarbeid mellom  
DORA 3, E. C. Dahls bryggeri  
og E. C. Dahls pub og kjøkken.

Prosjektleder:  
Venke Aarethun, DORA 3

Design:  
Engasjert Byrå

Trykk:  
Fagtrykk

## HÅKON GULLVÅGS KUNST PÅ E. C. DAHLS BRYGGERI

**DORA 3 har i samarbeid med E. C. Dahls bryggeri og E. C. Dahls pub og kjøkken, fått til et historisk samarbeid.**

Med denne utstillingen er Håkon Gullvågs kunst brakt nærmere sine motivers opprinnelse. Gullvåg vokste opp på Ladehammeren og har brukt mye av sitt kunstnerskap til å skildre barndommens stemninger og erindringer. Litografiet Flaskene er laget spesielt for denne utstillingen, mens de øvrige motivene kretser rundt Gullvågs barndomsminner fra Ladehammeren.

I forkant av utstillingen hadde Gullvåg et møte med bryggeriet. Bryggerimester Wolfgang Lindell og de andre bryggerne på E. C. Dahls ble så inspirert av møte med kunstneren, at de har brygge et øl, inspirert av Gullvågs egne historier fra oppveksten i området. Ølet heter DUNKEL og er brygget for å ære kunstneren!



## KUNSTNEREN HÅKON GULLVÅG

**Håkon Gullvåg ble født 1959 i Trondheim. 16 år gammel ble han opptatt som student ved Kunstakademiet i fødebyen. Han fikk sitt nasjonale gjennombrudd 1983 etter første separatutstilling i Oslo, og ble raskt innkjøpt av flere viktige institusjoner blant annet Nasjonalgalleriet.**

Gullvåg har siden 1990-årene bygget opp et renommé som en av Norges fremste billedkunstnere. Hans motivkrets skifter mellom sterkt fokus på barndom, bibelens billedverden, og politisk tematikk. I tillegg til dette har Gullvåg i norsk sammenheng fornyet to av kunsthistoriens mest sentrale, men nesten forsvunne tema, nemlig stillebenet og portrettkunsten.

På grunn av sin vide tematikk har Gullvåg siden siste halvdel av 90-tallet fått en rekke store utsmykkings- og portrettoppdrag. Han har malt flere nye altertavler til kirker, og hadde i 2005 en stor og mye debattert utstilling av en bibelsk malerisyklus i Nidarosdomen. Etter denne utstillingen har han besøkt en rekke katedraler i Europa og i Midtøsten.

Han har malt offentlige portretter av en rekke av Norges mest fremtredende personligheter, deriblant Kong Harald og Dronning Sonja, tidligere stortingspresident, nå president i Europarådet Thorbjørn Jagland, fiolin-virtuosen Arve Tellefsen og mange flere. Gullvåg ble i 2016 kommandør av St. Olavs orden for sitt kunstneriske virke.

## BARNDOM

**Ett av de viktigste målene ved Håkon Gullvågs kunstnerskap, har vært å forsøke å male sitt eget minne i mest mulig bokstavelig forstand. Dette gjelder spesielt for det eldste og slik sett mest fragmenterte man har, nemlig minnene fra barndommen. Motiver fra denne tematikken har fulgt ham gjennom 30 år som en slags fast ikonografisk krets. Hunder, gyngehester, biler med bein og Gullvåg selv som barn som stirrer undrende ut fra sitt eget minne, har vært en komponent i nesten alle utstillinger han har bidratt til siden debuten.**

Reportasjene fra hans debututstilling i 1983 beskriver effektivt dette prosjektet. Gullvåg svarte følgende da Bernhard Rostad i Dagbladet 23.01 1983 ba ham om å karakterisere sitt kunstnerskap: -Jeg maler erindringer fra min egen barndom. Brokker av minner, visuelle glimt som blir bilder i min erindring, og som jeg maler. Et gammelt fotografi, tatt før jeg ble bevisst, kan konkretisere seg i bilder. Det kan gi meg så sterke fornemmelser at jeg føler lukt, ser farge, opplever alt som ligger der som selve grunntonen i min egen identitet.

Karakteristisk for tankespor fra barndommen er en kombinasjon av sterke fornemmelses-assosiasjoner blandet med et temmelig upresist forhold til fakta. Hva som faktisk skjedde kartlegger man senere i livet ved å konfrontere mennesker som var voksne og tilstede da minnene oppstod. Gullvåg har gjennom 30 år forsøkt å tvinge selve fornemmelsen forut for fakta til å materialisere seg på lerret, eller som han sa til Dagbladet i 1983: ...jeg vil ikke fortelle en historie, men formidle sansninger.

Barndomsminner danner formasjoner og konstallasjoner som ofte beskrives som surrealistiske når de blir forsøkt omsatt til bilder eller tekst. Gullvåg har av mange også blitt beskrevet som en surrealist. Det han i virkeligheten gjør er bare å unngå å korrigere sine barndomsassosiasjoner, og formidler dem i rå, ubehandlet form gjennom bilder.

I intervjuet med Rostad fra 1983 beskrev Gullvåg teknikken for hvordan han overførte de ukorrigerede minnene til lerretet: Disse bildene går jeg rett på lerretet med. Bruker ikke skisser, de ville drepe det viktigste, fornemmelsen. Så dikter jeg videre, lar prosessen føre meg avgårde. Lar dialogen som oppstår mellom meg og prosessen, gå, jeg kan ikke tvinge den. Jeg står bare og lar penselen arbeide.

I løpet av de siste 30 årene har Gullvåg allikevel begynt å fortelle historier gjennom sine bilder, men fortsatt preges mye av kunstnerskapet av det prosjektet han beskrev under debututstillingen. Lyset, temperaturen, luktene, lydene og med det erindringen om en stemning er fortsatt det overordnede i mange av hans malerier.



Familiesofa | Maleri | 190x260 cm

## PERSONLIGE MINNER TIL OFFENTLIG SKUE

**En erindring fra barndommen er ikke upåvirket av tiden etter den faktiske hendelsen. I ukorrigert og faktaløs form utvikler minnet seg videre gjennom livet og glir etter hvert sammen med andre assosiasjonsbrokker.**

Da Gullvåg malte sine tankestrømmer fra barndommen på 1980-tallet var han nær disse opplevelsene i tid. Foreldrene var middelaldrende og han var barnløs. Siden har Gullvåg selv fått to barn, er selv middelaldrende og hans foreldre er avdøde. Erfaringene og erindringene fra egne barns oppvekst har blandet seg med hans egne barndomsminner. Dette har i løpet av kunstnerskapet laget nye formuttrykk og helt egne bilder. Møtet med egne barns assosiasjoner av omverdenen ble for Gullvåg en sterk gjenoppdagelse av sin egen barndoms tankestrømninger.

I denne utstillingen opptrer flere direkte referanser til to familiekonstellasjoner de fleste er en del av gjennom et liv: Seg selv som barn sammen med voksne foreldre, og seg selv som voksen forelder sammen med sine barn. De mest personlige av disse referansene er nok motivene Symbiose og Far og datter som begge referer til egne barn. Symbiose knytter seg til stemningen rundt den førstefødte. Betrakteren møter morens rolige blick mens hun dysser barnet i søvn. Lyset som strømmer rundt de to skikkelsene kan være gjengivelser av sol eller varme. Far og datter er i større grad et personlig minne om nærhet. Barnet sitter på farens skuldre og er kledd i bunad. Verden er tom rundt de to. Slik er i alle fall erindringen. Det passerende 17.mai-toget huskes ikke, men det gjør situasjonens nærhet. Det er de sammenflettede hendene og føttene som ble med videre. Resten oppløses i luft.

Gullvågs surrealistiske motivvalg er ofte også humoristisk orientert. Dette kommer også sterkt til uttrykk i utstillingens største maleri med tittelen Hemmelighetens voktere. Sentrum av bildet er et innrammet rektangel inneholdende fire hyller med gjenstander som gir assosiasjoner til naturvitenskapelige museumsartefakter. Man aner utstoppede fugler og fisker samt rader med glass inneholdende udefinerbare former i skjæringsspunktet mellom fostre av mennesker og dyr. Dybdeperspektivet i bildets midtparti er uklart satt i forhold til en ytre dimensjon vist som en bred og mørkere ramme. Det ytre rommet befolkes av to soldater som på hver side vokter "samlingen" og en leopard som halvveis oppreist er plassert i nedre billedfelt. Elementene er hver for seg gjentakende tema i Gullvågs billedverden. Soldatene viser sammen tilbake til Goyas skildringer av krigens redsler. Den naturvitenskapelige samlingen viser også tilbake til en tidligere produksjon, og leoparden har lenge vært et gjentakende motiv i Gullvågs bilder. Satt sammen skaper disse komponentene allikevel en ny og satirisk mening som peker mot en utdøende kunnskap i vår tid, nemlig heraldikken, eller enklere forklart, læren om våpenskjold.

Etter hvert som noen kongeriker gjennom historien underla seg større og større territorier ble det fra 1400-tallet populært å plassere alle underlagte landskapers symboler i et skjold. Et visuelt eksempel er utformingen av det danske kongevåpen fra 1700-tallet hvor et mylder av symboler som representerer den danske konges mange besittelser fyller skjoldet, og hvor villmenn med klubber vokter rikets symboler på hver side. Gullvågs maleri Hemmelighetens voktere kan med letthet defineres som en leken, og satirisk parafrase over barokkens overlessede rikssymboler. Fyrstens besittelser eller territorielle "samling" er utstoppet, syltet på glass eller lagt på sprit. Vokterne er iført uniformer og blanke hjelmer, men er i ferd med å oppløses i en brunlig tåke. Leoparden som ses under "våpenfeltet" er et

kjent heraldisk dyr, og tre leoparder har siden 1200-tallet vært symbolene for kongeriket Danmark. Et heraldisk dyr skal alltid være i angrepsposisjon, jamfør den norske løve med utstrakte poter, klør, tunge, erigert penis og åpen kjeft. Dette skal etter heraldikkens regler representere rikets virilitet og kraft. I stedet for å være i selvsikker angrepsposisjon er Gullvågs leopard jaget under "våpenfeltet" hvor den har krøpet sammen og hveser i fryktblandet raseri mot betrakteren. Bildet er også en kompositorisk parafrase over Jackson Pollocks The Guardians of the Secret fra 1943 og Bendik Riis' verk Utkastelse fra 1954. Pollocks maleri var representert på en utstilling Gullvåg besøkte på Tate Gallery i London i 1999, og kunstneren har siden jobbet med skisser og utkast til en parafrase over dette verket. Tematikken med naturvitenskapelige samlinger har også motivreferanser til Gullvågs studieopphold i London mellom 1984 og 85 hvor mye av skissematerialet fra perioden ble inspirert fra den gamle utstillingen på The Natural History Museum.



Erindring | Maleri | 190x190 cm



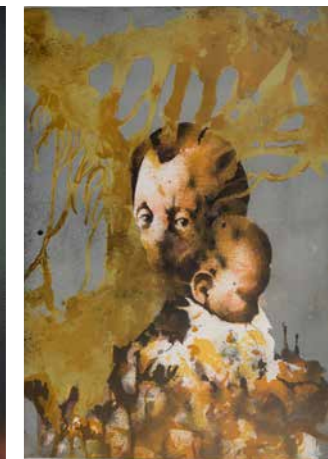
Bilen | Maleri | 210x140 cm



Gyngehesten | Lito | 60x80 cm



Scooter | Lito | 60x80 cm



Symbiose | Lito | 60x80 cm



Flyver | Lito | 40x60 cm



Lyden av båt | Lito | 60x80 cm



Lykten | Lito | 60x80 cm



Flaskene | Lito | 40x60 cm



Far og datter | Lito | 40x60 cm



Avreisen | Lito | 40x60 cm

## ETTERKRIGSIKONOGRAFI

**Gullvågs barndomshjem på Lade hadde ifølge ham selv noen grunn-toner. Den første fargen var blå. Fra huset på Ladehammeren så man hele Trondheimsfjorden som sammen med de blålige Fosenfjellene og himmelen satte bakgrunnen for hele hans barndoms verden. Motivene Utflukt, Lykten og Bilen har blått som grunntone. Dette er typiske erindringsfragmenter fra gatemiljøet rundt barndomshjemmet, familieutflukter og minnet om et veteranbiltreff på 1960-tallets Lade.**

Kjøkkenvinduet i Gullvågs barndomshjem hadde grønne rullegardiner og var det sterke sol ble disse alltid trukket for ved middagstid. Hele huset badet da i et grønt lys. Grønt har dermed blitt en av de viktigste referansefargene for de minnene som knytter seg til selve barndomshjemmet. Dette kommer til uttrykk i motivet Familieportrett som viser en nedbrytning av et etterkrigs storfamiliebilde. Et annet eksempel er maleriet Den andre hagen som viser utsikten fra Gullvågs gutterom. Fra en grønn ramme ser man et hus bak et gjerde flankert av høye uniformkledde menn med pinkelhjelmer. Huset utenfor Gullvågs gutterom ble bygget på slutten av 1800-tallet som lyststed for den tyskfødte eieren av Britannia hotell som også var direktør for byens legendariske revyscene Hjorten. Landstedet ble brukt av etter-slekten som sommerhus under Gullvågs oppvekst. I etterkrigstiden ble området rundt huset gjenbygd av eneboliger med et helt annet uttrykk enn det gamle lyststedet. I en av disse husene vokste Gullvåg opp. Maleriet er beslektet med Hemmelighetens voktere ved at de samme soldatene vokter sentralmotivet. Tydeligst skildrer allikevel Den andre hagen barnets assosiasjoner til et hus som skilte seg ut fra de andre i bydelen og som sporadisk ble bebodd av mennesker som i tillegg ikke var en del av gatas fellesskap. Bildet viser slik sett et barns observasjon av "de andre".

Både menneskene i huset og den fremmede gutten bak gjerdet. Assosiasjonene slik de blir malt er preget av både 1960-tallets fellesskapsideal og skyggen av andre verdenskrig i kunstnerens barndom. Gullvåg beskriver sporene av krigen i barndommen på følgende måte: Nesten alle ungene på Ladehammeren pådro seg blodforgiftning med jevne mellomrom fordi de rispet seg opp på rusten tysk piggtråd i skogen. Vi bygde hytter i bunkerne og fant både tyske våpen og hjelmer. Motivet med nabohuset har en lang historie i Gullvågs kunstnerskap og utgjør blant annet bakgrunnen i ungdomsmaleriet Sommerkveld fra 1979. Dette ble vist på Unge kunstneres samfunns vårutstilling i 1979 som Gullvågs første offentlig viste verk i Oslo.

Motivet Flyver kan geografisk plasseres til Gullvågs skolevei i 1960-årenes Lade. Bildet bygges hierarkisk opp i klarhet og uklarhet etter de begrensninger som ligger i minnet om et gjentagende tema fra barndommen. Ofte bevares bilder fra plutselige assosiasjoner i barndommen sterkere enn den synlige verden man beveget seg i. Omgivelsene er uklare, tid og rom er flyktige, men minnet om den påtvungne bekleddingen for å skjermes fra morgenkulden virker uutslettelig. Flyplassen som tyskerne bygde på Lade var i drift til 1965. Kan kombinasjonen av et lettende fly og en oppblåst spurv som forsøkte å holde varmen ha satt fantasien i gang?

Barndomshjemets stemning skildres også i motivet Lyden av båt. I dette bildet sees et barn i nedre forgrunn med en hvit silhuett av et skip over hodet. Alt mot en grønn bakgrunn. Lade lå like ved Trondheim havn som enda på 1960-tallet var en eksporthavn som kokte av båttrafikk. Lyden av båtenes tåkelerer kunne noen ganger være så sterke at de selv inne i husene på Lade erobret alle rom og stanset enhver aktivitet. Barnet i Lyden av båt er kledd i matrosdress. Dette kan beskrives som en del av den særegne etterkrigsikonografien som Gullvåg bruker i sine barndomsbilder.

Norge var på 1960-tallet fortsatt en stor sjøfartsnasjon og de matrosdress-kledde ungene synliggjør etterkrigstidens nasjonale feiring av sjøfarten. En virksomhet som i betydelig grad definerte stemningen rundt Gullvågs barndomshjem både visuelt og gjennom områdets lydbilde.

Barnet i Lyden av båt er kledd i matrosdress og dette gjentar seg også i motivet Familieportrett. Dette kan beskrives som en del av den særegne etterkrigsikonografien som Gullvåg bruker i sine barndomsbilder. Norge var på 1960-tallet fortsatt en stor sjøfartsnasjon og de matrosdresskledde ungene synliggjør etterkrigstidens nasjonale feiring av sjøfarten. En virksomhet som i betydelig grad definerte stemningen rundt Gullvågs barndomshjem både visuelt og gjennom områdets lydbilde.

Et annet motiv som er hentet fra barndomshjemmet på Lade og som har vært med i Gullvågs kunstnerskap siden 1980-tallet, er den store stoppede lenestolen. Dette motivet er brukt i maleriene Reise i stol, Stol II, Stol III, Stol med sørgende og for så vidt også i det store maleriet Familiesofa. Denne kan betraktes som et bilde på den trygge, private sfære som enkeltmennesket søker for å beskyttelse seg fra omverdenens utryggheter. I Gullvågs bilder understrekes dette ved at stolene eller sofaene overdimensjoneres i forhold til menneskefigurene som er plassert i dem slik at møblenes kurver hegner, nærmest moderlig om de som tar bolig i dem. Allerede fra 1990-tallet begynte mørke elementer å dukke opp i disse temabildene. Den private sfæren ble invadert av små soldater, kampscener, henrettelser eller rovdyr som befolket stol- og sofaryggene og armlenene. Denne dobbelttematikken er av mange tolket som et tegn på barndommens fantasiverden og den lekende måten myter og fortellinger virkelig gjøres i barnets tanker. Dette kan peke mot at barnets fantasi også er et konsekvensbilde på hva menneskelig passivisering kan muliggjøre av urett

og overgrep. Stolen blir i en slik tolkning den verden man flykter inn i for å unngå å ta standpunkt til det ondes problem, som til tross for dette omringer det unnavikende mennesket med sine brutale handlinger.

Mer enn å være en påminner om de konsekvenser apati kan ha for din nestes skjebne utfordrer også Gullvåg gjennom denne tematikken menneskets empatiske problem. Vi lever i en tid hvor media sørger for at nærheten til krig og nød i fremmede land aldri har vært mer intens. På samme måte som menneskeskikkelsene i stolene kan representere apati kan de også være et bilde på hjelpeløsheten som fremkalles av vår empati i møte med den massemediale dekningen av krig. En av de større forvirringsmomenter som den medieskapte nærheten fremkaller hos det moderne mennesket er frustrasjonen over at noe tilsynelatende så lett tilgjengelig allikevel er svært vanskelig å påvirke. Den kraftige spenningen mellom den hegrende, privatsfære og brutale handlinger har lenge vært en rød tråd gjennom mye av hans kunstnerskap.

Denne utstillingen mønstrer et tema Gullvåg har bearbeidet siden sitt gjennombrudd på i 1983, nemlig en voksenpersons forsøk på å skildre en verden sett gjennom barnets sanser. Repertoaret og tolkningsverktøyet er kunstnerens barndomsminner og ekkoet av oppveksten som kommer i møtet med egne barns utvikling. Se gjerne denne utstillingen og gå en tur langs Ladestien. I dette miljøet finnes opprinnelsen til de fleste av bildene på denne utstillingen.

Daniel Johansen  
*PhD i kunsthistorie*





Hemmelighetens voktere | Maleri | 240x300 cm